



### Panorama do Setor Mineral

Em março o crescimento global perdeu um pouco de vigor, mesmo diante da constatação de economia mundial atravessou o primeiro trimestre sem muitos problemas, impulsionada por políticas monetárias em grande parte acomodáticas, mercados de trabalho restritos e comércio internacional robusto.

Entretanto, o ponto ideal em que a economia global se encontra pode rapidamente chegar a um fim, ante a crescente disputa comercial entre a China e os Estados Unidos, especialmente diante do protecionismo americano, que em março anunciou ações punitivas, impondo restrições ao comércio com a China. O risco é que, se as negociações fracassarem, o protecionismo dos EUA poderá evoluir para uma guerra comercial com a China, prejudicando não só esses dois países, as duas maiores economias mundiais, mas impactando também fortemente a economia global.

Saliente-se que, políticas protecionistas prejudicam o comércio internacional, podendo evoluir para uma verdadeira "guerra", com potencial para obscurecer o panorama econômico global. Prova disto foi, que após o anúncio das medidas, a calma que vinha dominando os mercados financeiros acabou, resultando no aumento da volatilidade, que tende a reverberar rapidamente em toda a economia mundial, especialmente nos mercados de commodities.

Também o Índice de Gerentes de Compras – PMI (na sigla em inglês) dos setores industrial e de serviços das principais economias registrou queda. Assim, o PMI composto da China caiu para o mínimo registrado em um período de quatro meses, descendo de 53,3 em fevereiro para de 51,8 no mês de março.

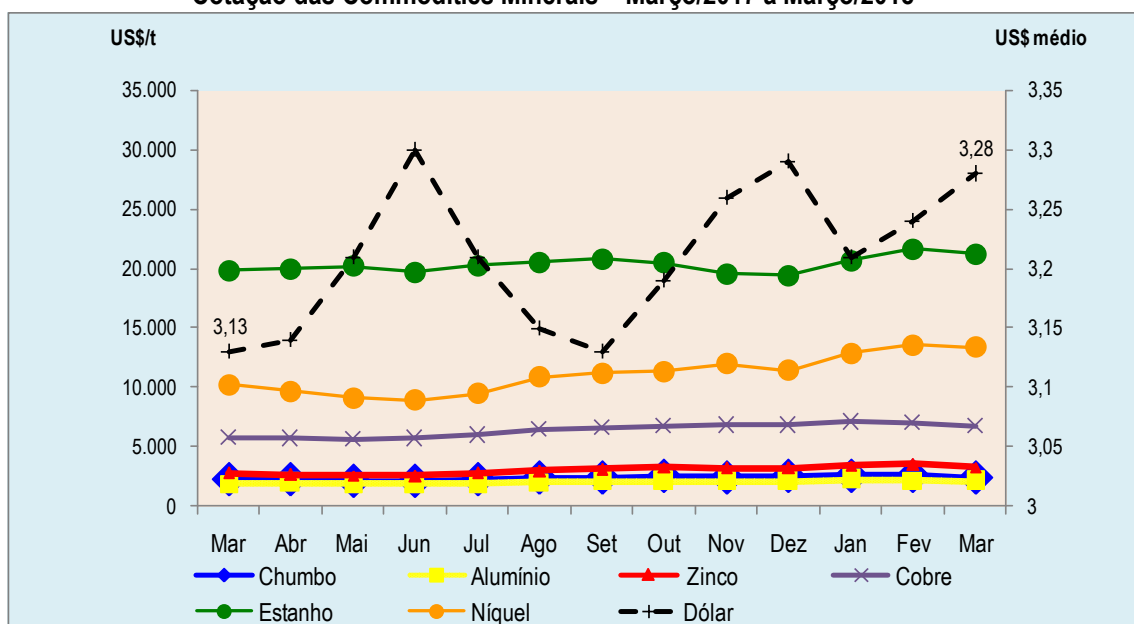
Nos EUA o PMI composto recuou para 53 em março, ante os 54,1 de fevereiro, enquanto que na zona do euro o PMI atingiu o menor nível desde o início de 2017, saindo dos 57,1 em fevereiro para 55,2 em março.

Diante de todo este panorama mundial ameaçador as commodities minerais caíram, em antecipação à fraca demanda e aos estoques mais altos. Para o zinco a queda foi de 7,33% cotado a US\$ 3.280/t, o estanho foi 2,21% menor, vendido a US\$ 21.214/t. o alumínio caiu 4,96%, com o preço de US\$ 2.077/t, o chumbo diminuiu 7,12%, sendo vendido a US\$ 2.397/t. Também houve redução de 1,28% na cotação do níquel, com preço de US\$ 13.404/t., e o cobre em 2,94%, cotado a US\$ 6.796/t.

Da mesma forma ouro e ferro registraram decréscimo em seus preços, cotado US\$ 1.331,13 a onça-troy, sendo 0,24% menor que no mês anterior, quando custava US\$ 1.334,32, o ferro fechou com queda em 4,41%, saindo de US\$ 75,92/t em fevereiro para US\$ 72,57/t em março.

Para a Bahia, a notícia alvissareira vem da Ero Copper, controladora da Mineração Caraíba, que anunciou o início de produção na mina de Vermelhos, município de Juazeiro, para último trimestre de 2018, evento programado anteriormente para o primeiro trimestre de 2019. A empresa está investindo cerca de US\$ 96 milhões e pretende com isto aumentar a produção de cobre, utilizando toda a capacidade operacional das suas instalações de processamento, que estão sub utilizadas, conforme anunciado pelo CEO da empresa, David Strang.

#### Cotação das Commodities Minerais – Março/2017 a Março/2018



Fonte: LME

Elaboração: SDE



# SUMÁRIO MINERAL DA BAHIA

Março/2018

INFORMATIVO MENSAL DE MINERAÇÃO - ANO 7 - Nº 03

[WWW.SDE.BA.GOV.BR](http://WWW.SDE.BA.GOV.BR)

## Direitos Minerários

Direitos Minerários	Mar/2018	Acumulado
Requerimentos de Pesquisa	108	331
Requerimento de Lavra Garimpeira	3	9
Requerimentos de Licenciamentos e Registros	10	40
Requerimentos de Lavra Protocolados	11	25
Alvarás de Pesquisa	179	317
Guias de Utilização	0	30
Relatórios de Pesquisa Aprovados	14	39
Portarias de Lavra	1	2
Licenciamentos e Registros Outorgados	0	0
Permissão de Lavra Garimpeira	1	2

Fonte: ANM – dados preliminares sujeitos a retificação

Elaboração: SDE

## Licenças Ambientais

Licenças Ambientais	Mar/18	Acumulado
Autorização Ambiental e Autorização de Supressão de Vegetação	01	01
Licença de Instalação	00	00
Licença de Operação + Renovação de Licença de Operação	02	05
Licença Prévia	00	00
Licença Unificada + renovação de Licença Unificada	02	05
Outras (Licenças de Regularização + Licença de Alteração + Autorização de Recursos Hídricos para mineração)	00	00
<b>TOTAL</b>	<b>05</b>	<b>11</b>

Fonte: DOE/INEMA

Elaboração: SDE

## Produção Mineral Baiana Comercializada - PMBC

Fev/18	Mar/18	Variação(%)
196.251.504	249.504.214	27,13%
<b>PMBC ACUMULADO</b>		
Jan a Mar 2017	Jan a Mar 2018	Variação(%)
598.643.892	797.717.347	33,25%

Fonte: ANM

Elaboração: SDE

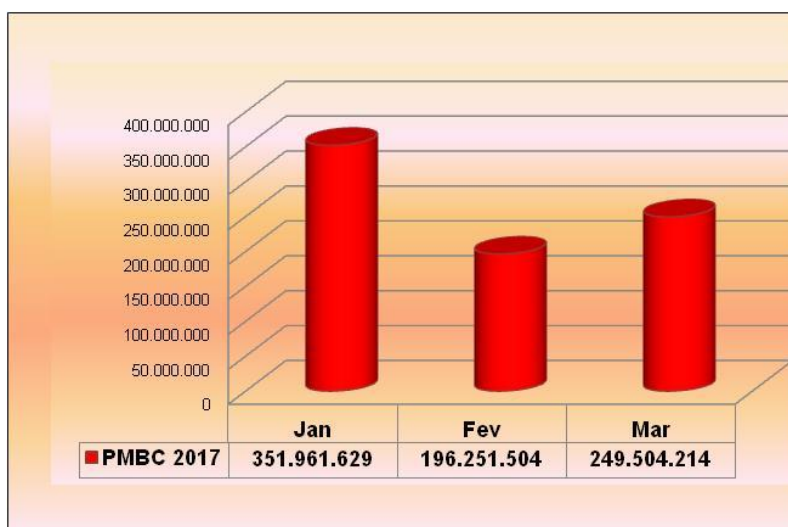
## Compensação Financeira pela Exploração Mineral - CFEM

Fev/18	Mar/18	Variação(%)
3.018.162	4.076.736	35,07 %
<b>CFEM ACUMULADO</b>		
Jan a Mar 2017	Jan a Mar 2018	Variação(%)
9.742.544	13.461.678	38,17%

Fonte: ANM

Elaboração: SDE

## PMBC (em R\$) Janeiro a Março 2018



Fonte: ANM – Dados Preliminares sujeitos à modificação

Elaboração: SDE

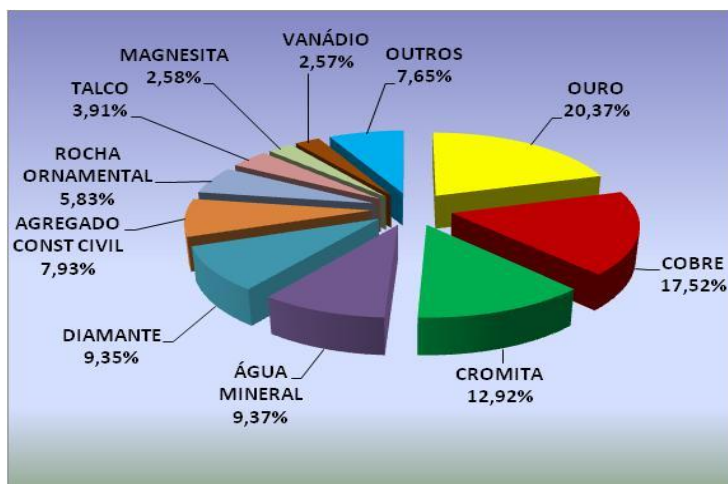


# SUMÁRIO MINERAL DA BAHIA

Março/2018

INFORMATIVO MENSAL DE MINERAÇÃO - ANO 7 - Nº 03  
- [WWW.SDE.BA.GOV.BR](http://WWW.SDE.BA.GOV.BR)

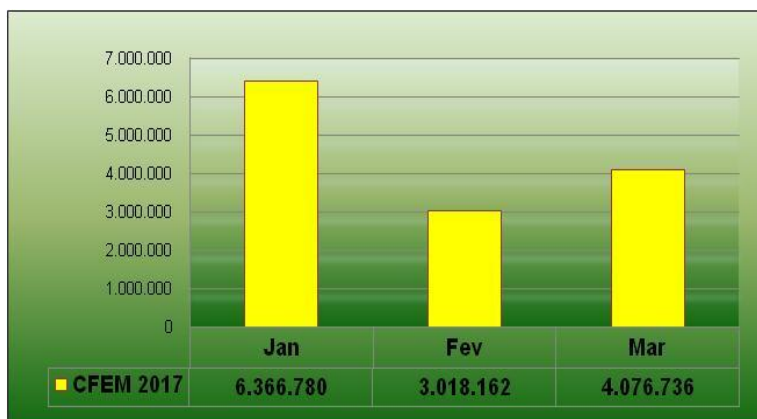
## Principais Bens Minerais Comercializados em Março/2018



Fonte: ANM – Dados Preliminares sujeitos à modificação

Elaboração: SDE

## Arrecadação de Compensação Financeira pela Exploração Mineral (CFEM em R\$) – Jan a Mar/2018



Fonte: ANM – Dados Preliminares sujeitos à modificação

Elaboração: SDE

## Imposto Sobre Circulação de Mercadorias (ICMS) Devido pela Atividade Mineral (R\$)

Fev/18	Mar/18	Variação(%) Fev /Mar /2018	Acumulado Jan a Março/2018
8.819.939	11.503.543	30,43%	34.867.842

Fonte: ANM (ICMS devido conforme declaração das mineradoras)

Elaboração: SDE

## Royalties Arrecadados para o Estado – Lei 9.821/2004

Entidade	Royalty	Fevereiro/2018	Março/2018	Mar x Fev/2018
Governo do Estado	Petróleo	14.879.452	15.294.637	2,8%
	Água	1.376.937	1.371.426	-0,4%
	CFEM	452.724	611.510	35,1%
<b>Total Estado</b>		<b>16.709.113</b>	<b>17.277.573</b>	<b>3,4%</b>
Municípios	Petróleo	24.819.333	26.375.746	6,3%
	Água	1.376.937	1.371.426	-0,4%
	CFEM	2.263.621	3.057.552	35,1%
<b>Total Municípios</b>		<b>28.459.892</b>	<b>30.804.723</b>	<b>8,2%</b>
<b>TOTAL BAHIA</b>		<b>45.169.005</b>	<b>48.082.296</b>	<b>6,4%</b>

Fonte: ANP/ANEEL/DNPM

Elaboração: SDE

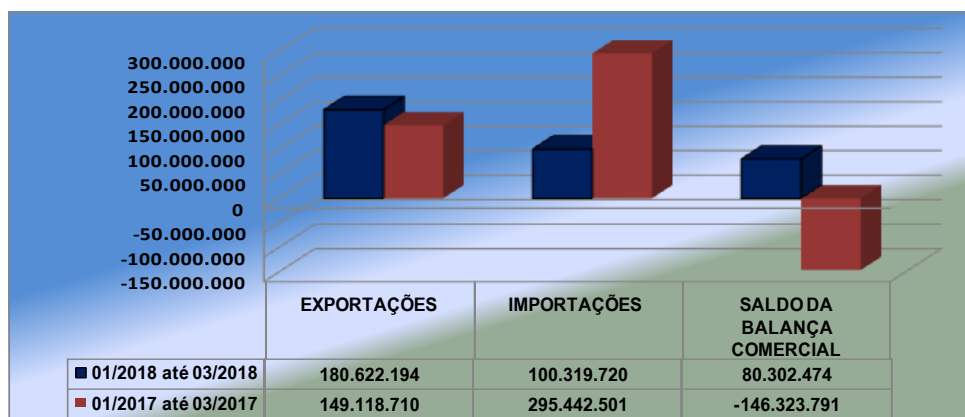


# SUMÁRIO MINERAL DA BAHIA

## Março/2018

INFORMATIVO MENSAL DE MINERAÇÃO - ANO 7 - Nº 03  
- [WWW.SDE.BA.GOV.BR](http://WWW.SDE.BA.GOV.BR)

### Bahia - Comércio Exterior de Bens Minerais – Março 2017 x Março 2018 (valores em US\$)



Fonte: MDIC/SECEX- ALICE

Elaboração: SDE

### Bahia- Principais Bens Minerais Exportados e seus Destinos - Março/2018 (valores em US\$)

Bem mineral	Valor (03/18)	Acumulado (01 a 03/18)	Principais Destinos
Vanádio	28.726.595	52.512.546	Canadá, Índia, Coreia do Sul, Japão Países Baixos (Holanda), Estados Unidos.
Ouro	16.486.643	60.117.136	Suiça, Estados Unidos.
Magnesita	12.802.687	33.658.465	Argentina, Turquia, Países Baixos (Holanda), Chile, Colômbia, Estados Unidos, Peru, Espanha, Costa Rica, Uruguai, México, Japão, Alemanha, Paraguai, Bélgica.
Outros Metais Preciosos	8.328.256	20.889.007	Canadá.
Rocha Ornamental	1.120.473	3585463	Paraguai, Nova Zelândia, Portugal, Itália, China, Polônia, Índia, Hong Kong, Taiwan (Formosa), Espanha.
Talco	848.463	1.833.370	Argentina, Uruguai, Colômbia, Peru, Bélgica, Chile, México.
Pedras Preciosas	107.602	235.194	Índia, Estados Unidos
Quartzo	104.598	533.596	Espanha, Hong Kong, China .
Grafita	34.164	54828	Japão, Argentina.
Diamantes		7.202.589	Emirados Árabes Unidos.
<b>Total</b>	<b>68.559.481</b>	<b>180.622.194</b>	

Fonte: MDIC/SECEX- ALICE

elaboração: SDE

### Bahia- Principais Bens Minerais Importados e suas Origens - Março/2018 (valores em US\$)

Bem mineral	Valor (03/18)	Acumulado (01 a 03/18)	Principais Origens
Cobre	50.534.728	87.380.731	Chile.
Titânio	3.176.471	7.128.596	Noruega.
Rocha Ornamental	75.071	<b>147.131</b>	China.
Boratos	<b>67.517</b>	121.203	Argentina.
Talco	<b>56.856</b>	64.265	Estados Unidos.
Baritina	<b>52.504</b>	52.504	Peru.
Cimento "Portland"	<b>49.555</b>	73.909	Alemanha.
Enxofre	<b>29.278</b>	485.954	Índia.
Grafita	4.574	14.879	Estados Unidos.
Outros	-	4.850.548	Peru, Alemanha, Nova Zelândia, Austrália.
<b>Total</b>	<b>54.046.554</b>	<b>100.319.720</b>	

Fonte: MDIC/SECEX- ALICE

Elaboração: SDE