



Panorama do Setor Mineral

Segundo o relatório “Panorama da Economia Mundial”, divulgado pelo FMI, nos primeiros dias de novembro, a recuperação da economia mundial em 2017 está sendo mais rápida, tendo como principais responsáveis os países emergentes da Ásia, especialmente China e Índia. O relatório projeta crescimento mundial de 3,6% em 2017 e 3,7% em 2018. Entretanto, os economistas do Fundo observam que a recuperação é preocupante em algumas regiões como América Latina, Oriente Médio e a África Subsaariana.

Em outubro a economia mundial manteve-se evoluindo positivamente, com estabilidade das maiores economias: Estados Unidos, Zona do Euro, Japão e China.

Nos Estados Unidos, o mês de outubro foi comemorado, não só pela elevação do índice de gerente de compras – PMI¹ (sigla em inglês), que atingiu 55,9, ficando acima das expectativas dos analistas de mercado, como também pela recuperação do emprego, demonstrando que mercado de trabalho continua se fortalecendo.

Na zona do euro, o PMI composto que engloba os setores industrial e de serviços, foi um pouco menor em outubro (56) em relação a setembro (56,7), motivado por um pequeno recuo do PMI de serviços. Entretanto, o resultado da indústria superou as expectativas dos analistas da Dow Jones, marcando o 52º mês consecutivo de expansão da atividade no bloco. O PMI da indústria teve o mês mais forte desde o início de 2011, motivado pela forte demanda e contratação de funcionários no maior ritmo dos últimos 20 anos.

O Japão, a terceira maior economia do mundo, vem registrando crescente expansão, resultado de sólidas exportações e de investimentos corporativos. Em outubro, o seu PMI composto saltou para 53,4 em relação a 51,7 do mês anterior, estimulado principalmente pelo setor de serviços.

Na China registrou-se um discreto crescimento da produção industrial, porém no ritmo mais fraco dos últimos quatro meses, já que no mês as empresas cortaram empregos, mesmo diante do leve aumento verificado com as encomendas domésticas e exportação. Também a atividade do setor de serviços teve resultado positivo, porém bem mais fraco do que a tendência histórica. Assim, o PMI composto da China em outubro (setor industrial e de serviços), caiu para o menor nível desde junho de 2016, ficando em 51 pontos, enquanto em setembro foi de 51,4.

Com a economia mundial em evolução positiva as principais commodities minerais negociadas na LME como o cobre, alumínio chumbo, níquel e zinco, também tiveram seus preços aquecidos. Assim, o preço do cobre aumentou 3,25%, atingindo US\$ 6.797/t, o chumbo cresceu 5,43%, sendo vendido a US\$ 2.507/t, o preço do zinco foi maior em 4,94% cotado a US\$ 3.274/t, o níquel subiu 0,81% cotado a US\$ 11.325/t, o alumínio fechou o mês avançando 1,42% com preço de US\$ 2.130/t. Das commodities minerais apenas o estanho apresentou uma ligeira queda 1,85% cotado a US\$ 20.469/t.

Acompanharam o estanho o preço do minério de ferro e do ouro. O ferro foi 16,72% menor, saindo de US\$ 73,35/t em setembro para US\$ 61,08/t em outubro e o ouro, cuja cotação em outubro foi de US\$ 1.282,48 a onça-troy com queda de 2,88% em relação a setembro, quando custava US\$ 1.320,46.

Para a Bahia a principal notícia foi o anúncio da divulgação do relatório, que triplica o valor potencial da mina de vanádio da Largo Ressources, cujo valor o presente líquido ultrapassa US\$ 680 milhões, cerca de R\$ 2,2 bilhões.

¹ PMI: leitura acima de 50 indica crescimento, abaixo contração



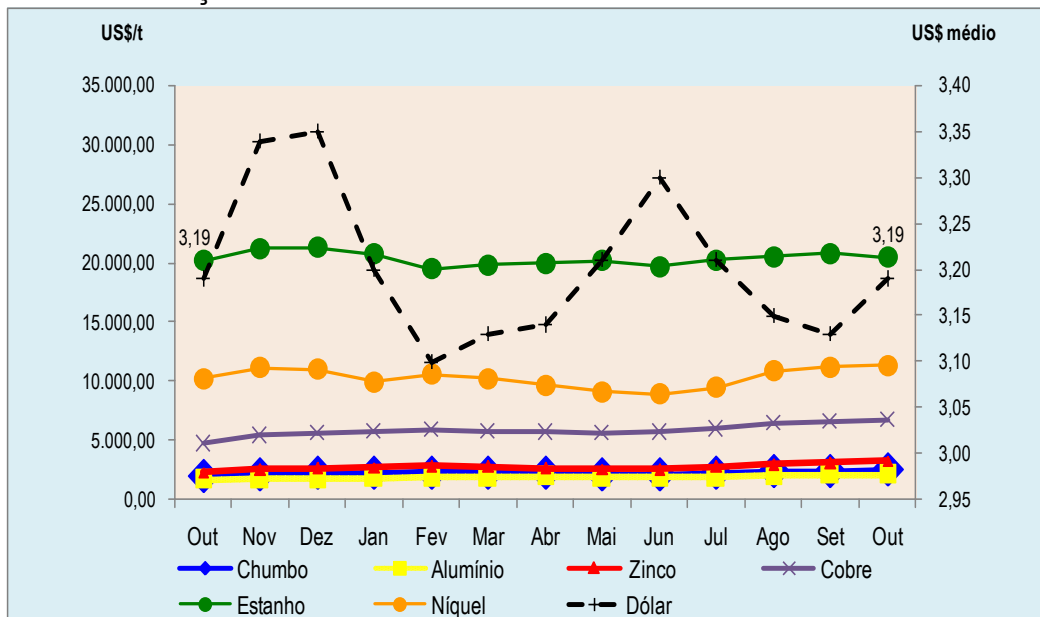
SUMÁRIO MINERAL DA BAHIA

Outubro/2017

INFORMATIVO MENSAL DE MINERAÇÃO - ANO 6 - Nº 10

WWW.SDE.BA.GOV.BR

Cotação das Commodities Minerárias – Outubro/2016 a Outubro/2017



Fonte: LME

Elaboração: SDE

Direitos Minerários

Direitos Minerários	Out/2017	Acumulado (jan a dez/2017)
Requerimentos de Pesquisa	86	1.747
Requerimento de Lavra Garimpeira	03	29
Requerimentos de Licenciamentos e Registros	29	202
Requerimentos de Lavra Protocolados	13	118
Alvarás de Pesquisa	174	1.525
Guias de Utilização	12	136
Relatórios de Pesquisa Aprovados	06	109
Portarias de Lavra	02	06
Licenciamentos e Registros Outorgados	16	123
Permissão de Lavra Garimpeira	00	07

Fonte: DOU – dados preliminares sujeitos a retificação

Elaboração: SDE

Licenças Ambientais

Licenças Ambientais	Out/17	Acumulado (jan a dez/2017)
Autorização Ambiental e Autorização de Supressão de Vegetação	00	12
Licença de Instalação	00	04
Licença de Operação + Renovação de Licença de Operação	01	15
Licença Prévia	00	08
Licença Unificada + renovação de Licença Unificada	03	13
Outras (Licenças de Regularização + Licença de Alteração + Autorização de Recursos Hídricos para mineração)	01	04
TOTAL	05	56

Fonte: DOE/INEMA

Elaboração: SDE



SUMÁRIO MINERAL DA BAHIA

Outubro/2017

INFORMATIVO MENSAL DE MINERAÇÃO - ANO 6 - Nº 10
- WWW.SDE.BA.GOV.BR

Produção Mineral Baiana Comercializada - PMBC

Set/17	Out/17	Variação(%)
185.692.037	250.979.471	35,16%
PMBC ACUMULADA		
Jan a Out 2016	Jan a Out 2017	Variação(%)
1.855.127.373	2.069.763.216	11,57%

Fonte: DNPM

Elaboração: SDE

F

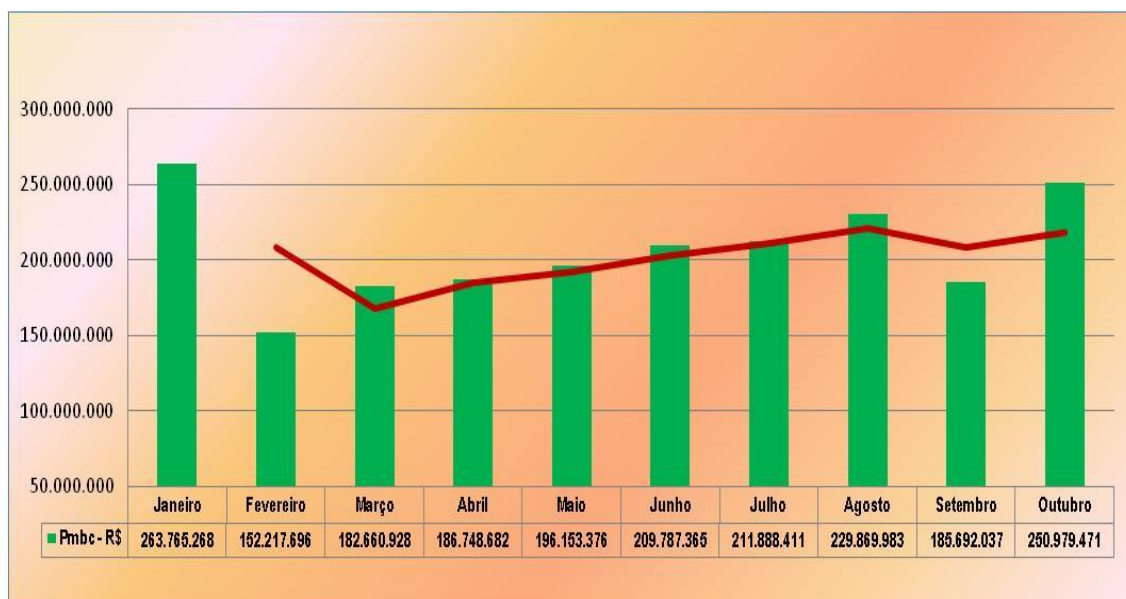
Compensação Financeira pela Exploração Mineral - CFEM

Set/17	Out/17	Variação(%)
2.730.003	3.695.712	35,37%
CFEM ACUMULADA		
Jan a Out 2016	Jan a Out 2017	Variação(%)
28.720.758	31.567.787	9,91%

Fonte: DNPM

Elaboração: SDE

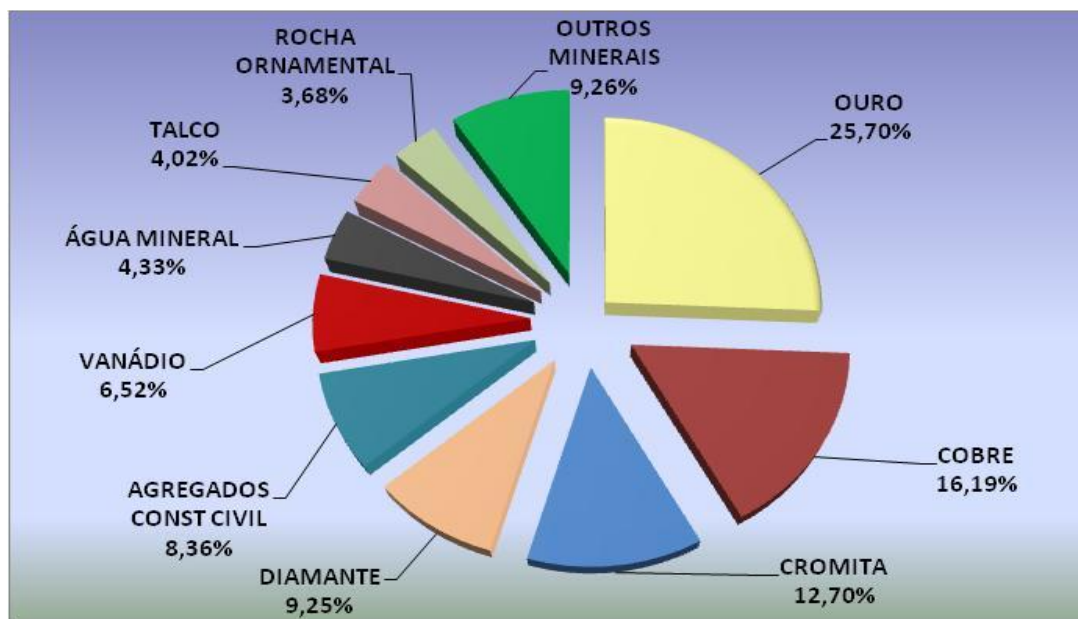
PMBC (em R\$) – Janeiro a Outubro 2017



Fonte: DNPM – Dados Preliminares sujeitos à modificação

Elaboração: SDE

Principais Bens Minerais Comercializados em Outubro/2017



Fonte: DNPM – Dados Preliminares sujeitos à modificação

Elaboração: SDE



SUMÁRIO MINERAL DA BAHIA

Outubro/2017

INFORMATIVO MENSAL DE MINERAÇÃO - ANO 6 - Nº 10
- WWW.SDE.BA.GOV.BR

Arrecadação de Compensação Financeira pela Exploração Mineral (CFEM em R\$) – Jan a Out/2017



Fonte: DNPM – Dados Preliminares sujeitos à modificação

Elaboração: SDE

Imposto Sobre Circulação de Mercadorias (ICMS) Devido pela Atividade Mineral (R\$)

Set/17	Out/17	Varição(%)
6.077.609	9.967.465	64,17%

Fonte: DNPM (ICMS devido conforme declaração das mineradoras)

Elaboração: SDE

Royalties Arrecadados para o Estado – Lei 9.821/2004

Entidade	Royalty	Setembro/2017	Outubro/2017	Set /2017 x Out /2017
Governo do Estado	Petróleo	11.694.622	12.041.209	3,0%
	Água	1.292.636	1.306.449	1,1%
	CFEM	627.901	849.991	35,4%
Total Estado		13.615.159	14.197.649	4,3%
Municípios	Petróleo	18.126.636	19.342.135	6,7%
	Água	1.292.636	1.306.449	1,1%
	CFEM	1.774.502	2.402.148	35,4%
Total Municípios		21.193.774	23.050.732	8,8%
TOTAL BAHIA		34.808.933	37.248.380	7,0%

Fonte: ANP/ANEEL/DNPM

Elaboração: SDE

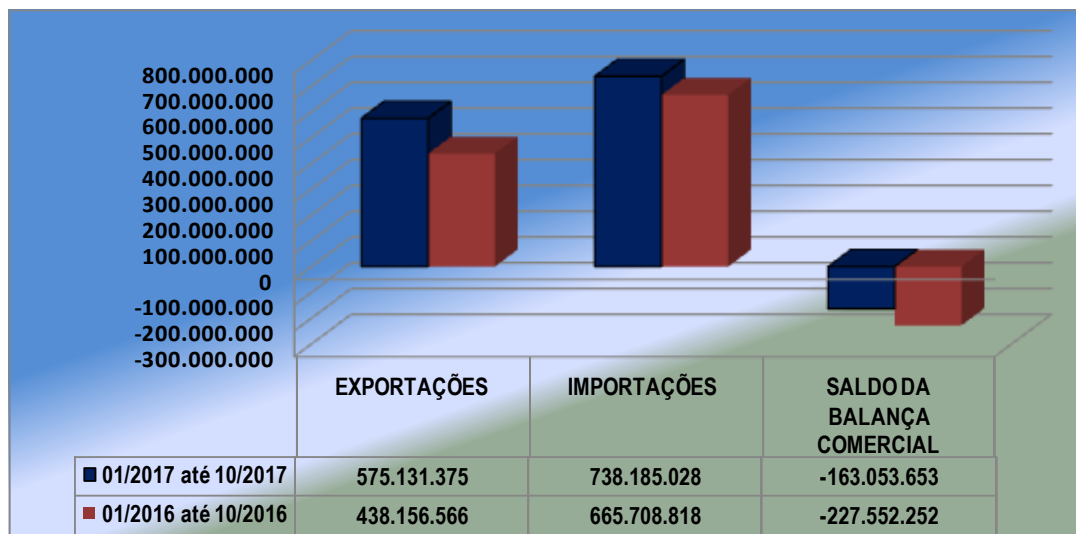


SUMÁRIO MINERAL DA BAHIA

Outubro/2017

INFORMATIVO MENSAL DE MINERAÇÃO - ANO 6 - Nº 10
- WWW.SDE.BA.GOV.BR

Bahia - Comércio Exterior de Bens Minerais – Outubro 2016 x Outubro 2017 (valores em US\$)



Fonte: MDIC/SECEX- ALICE

Elaboração: SDE

Bahia- Principais Bens Minerais Exportados e seus Destinos - Outubro/2017 (valores em US\$)

Bem mineral	Valor (10/17)	Acumulado (01 a 10/17)	Principais Destinos
Ouro	19.732.732	200.700.941	Suíça, Estados Unidos.
Vanádio	18.666.489	107.235.307	Canadá, Índia, Coreia do Sul, Países Baixos (Holanda), Estados Unidos.
Magnesita	14.157.239	84.730.166	Espanha, Alemanha, Argentina, Turquia, Coreia do Sul, Países Baixos (Holanda), Chile, Colômbia, Estados Unidos, China, Japão, Taiwan (Fomosa), Índia, Paraguai, Romênia, Peru, México Irlanda, Paraguai.
Outros Metais Preciosos	10.134.662	92.113.639	Bélgica
Diamante	4.749.691	38.773.551	Emirados Árabes Unidos
Rocha Ornamental	1.330.878	11.079.260	Estados Unidos, Polônia, Argentina, Itália, China.
Talco	472.710	5.349.985	Argentina, Uruguai, Colômbia, Peru, Paraguai, México.
Pedras Preciosas	293.367	1.969.150	Índia.
Outros	945.897	33.179.376	Argentina, Estados Unidos, Uruguai, Bélgica, Espanha, China, Hong Kong.
Total	70.483.665	575.131.375	

Fonte: MDIC/SECEX- ALICE

Elaboração: SDE

Bahia- Principais Bens Minerais Importados e suas Origens - Outubro/2017 (valores em US\$)

Bem mineral	Valor (10/17)	Acumulado (01 a 10/17)	Principais Origens
Cobre	79.912.875	618.117.929	Chile, Peru.
Fosfatos	-	14.947.237	Argélia, Egito, Marrocos, Peru, Senegal.
Titânio	2.272.124	8.916.851	Argentina, Chile.
Manganês	-	7.146.653	África do Sul.
Enxofre	391.548	4.920.780	África do Sul, Noruega.
Rocha Ornamental	75.103	233.900	Peru, Marrocos, Argélia, Egito, Senegal.
Boratos	95.649	221.965	Estados Unidos, Reino Unido.
Caulim	93.417	162.491	África do Sul.
Talco	7.332	108.530	China, Indonésia, Itália.
Nefelina - Leucita	15.647	61.580	Alemanha, Índia.
Grafita	6.991	47.872	Estados Unidos.
Outros	75.402	353.152	Alemanha.
Total	82.946.088	655.238.940	Argentina, China, Alemanha, Portugal.

Fonte: MDIC/SECEX- ALICE

Elaboração: SDE

Governo do Estado da Bahia: Rui Costa
 Secretaria de Desenvolvimento Econômico - SDE: Jaques Wagner
 Superintendência de Estudos Projetos e Planos: Maria Lúcia Falcón
 Diretoria de Indústria e Mineração – Ricardo Vieira
 Coordenação de Mineração: Ana Cristina Franco Magalhães
 Equipe Técnica: Ana Cristina Franco Magalhães, Débora Teles Coelho, Wilton Pinto de Carvalho.
 Apoio: Rose Vânia Bispo dos Santos, Terezinha Vasconcelos Maia